



БИЛТЕН РАНЕ НАЈАВЕ КЛИМАТСКИХ ЕКСТРЕМНИХ ПОЈАВА И АНОМАЛИЈА ЗА ПЕРИОД ОД 20.12. ДО 28.2.2022. ГОДИНЕ

Иницијални/Ажурирани/Финални билтен, број: 51/21

Датум издавања: 17.12.2021.

Датум ажурирања билтена: 24.12.2021.

У периоду од 20. до 27. децембра водостаји на свим водотоцима у Србији биће почетком периода у мањем порасту, затим у мањем опадању и стагнацији, осим на Сави, где ће бити у опадању. Пораст водостаја се очекују почетком треће декаде децембра, током друге половине треће декаде децембра и током друге декаде јануара.

| | | | |
|---------------------|-------------------------------|--------------------|-----------------------------|
| 0 Ниска опасност | 1 Потенцијална опасност | 2 Опасна појава | 3 Веома опасна појава |
|---------------------|-------------------------------|--------------------|-----------------------------|

Мониторинг (10.12–16.12.2021.)

У Србији је одступање средње недељне температуре ваздуха, од нормале 1981–2010, било у интервалу од $-2,1^{\circ}\text{C}$ на Копаонику до $+2,5^{\circ}\text{C}$ у Неготину. Максимална дневна температура ваздуха од $12,0^{\circ}\text{C}$ забележена је 10. децембра у Нишу. Најнижа минимална дневна температура ваздуха од $-9,1^{\circ}\text{C}$ је измерена 12 и 13. децембра на Копаонику. Највећа дневна количина падавина од $46,8\text{ mm}$ регистрована је на Црном Врху 12. децембра, док је највећа седмична сума падавина од $71,5\text{ mm}$ забележена у Београду. Максимална висина снежног покривача регистрована је на Копаонику 13. децембра и износила је 78 cm , док је у нижим пределима највећа висина снега од 27 cm измерена у Београду 13. децембра.

Према стандардизованом падавинском индексу SPI-1¹, на већем делу територије Србије преовлађују умерено до јако влажни услови, у деловима централне и јужне екстремно влажни услови, док су у деловима северне Србије нормални услови влажности. Према стандардизованом падавинском индексу SPI-2², у деловима северне и западне Србије преовлађују јако до екстремно влажни услови, у деловима централне Србије умерено влажни услови, док су у осталим крајевима земље нормални услови влажности.

Водостаји на Сави, Дунаву и Тиси су били у опадању, а на Великој Морави са притокама као и на малим и средњим сливовима су били у стагнацији, а средином периода у порасту. Водостаји су се кретали у домену од средње ниских до средње високих вредности за ово доба године.

¹ Услови влажности у Србији, процењени на основу Стандардизованог падавинског индекса (SPI-1) одређеног за временски период од 30 дана (17.11 – 16.12.2021. године)

² Услови влажности у Србији, процењени на основу Стандардизованог падавинског индекса (SPI-2) одређеног за временски период од 60 дана (18.10 – 16.12.2021. године)

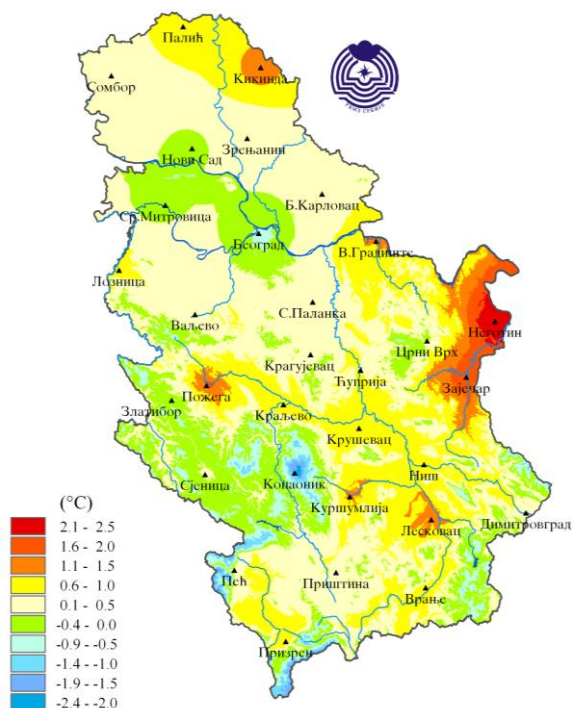
Изгледи времена и хидролошка прогноза

| Србија | Прва недеља од 20.12. до 27.12.2021. | Друга недеља од 27.12. до 3.1.2021. | Месец од 20.12.2021. до 16.1.2022. | Сезона ДЕЦ/ЈАН/ФЕБ |
|--------------------------------------------|----------------------------------------------------------------------------------------------------------------------------------------------------------------------------------------------------------------------------------------------------|-----------------------------------------------------------------------------------------------------------------------------------------------------------------------------------------------------------------------------------------------|----------------------------------------------------------------------------------------------------------------------------------------------------------------------------------------------------------------|----------------------------------------------------------------------------------------|
| Средња температура ваздуха | Средња недељна температура ваздуха у границама просечних вредности у већем делу Србије, а на западу земље испод просека са одступањем до -3°C и вероватноћом до 60% за доњи терцил. | Средња недељна температура ваздуха изнад просека, са одступањем до $+3^{\circ}\text{C}$ на југу земље и вероватноћом до 60% да ће вредности бити у горњем терцилу. У осталом делу Србије средња недељна температура ваздуха у домену просека. | - | Средња сезонска температура ваздуха изнад вишегодишњег просека у већем делу Србије. |
| Количина падавина | Суфицит недељне количине падавина на северу Србије, са вероватноћом око 60% да ће вредности бити у горњем терцилу. У осталом делу Србије у домену просека за овај период године. | Суфицит недељне количине падавина у већем делу Србије са вероватноћом до 70% за горњи терцил на истоку земље. | - | Просечна количина падавина у већем делу Србије. Дефицит падавина на југозападу Србије. |
| Стандардизовани падавински индекс - SPI | Према прогнозираним вредностима SPI-1 ³ на већем делу територије Србије преовладаваће јако до екстремно влажни услови, у деловима североисточне умерено влажни услови, док ће у деловима северне Србије бити нормални услови влажности. | - | - | - |
| Хидролошка прогноза | Водостаји на свим водотоцима у Србији биће почетком периода у мањем порасту, затим у мањем опадању и стагнацији, осим на Сави, где ће бити у опадању. | - | Водостаји на свим водотоцима у Србији биће у стагнацији и мањем колебању. Пораст водостаја се очекују почетком треће декаде децембра, током друге половине треће декаде децембра и током друге декаде јануара. | - |

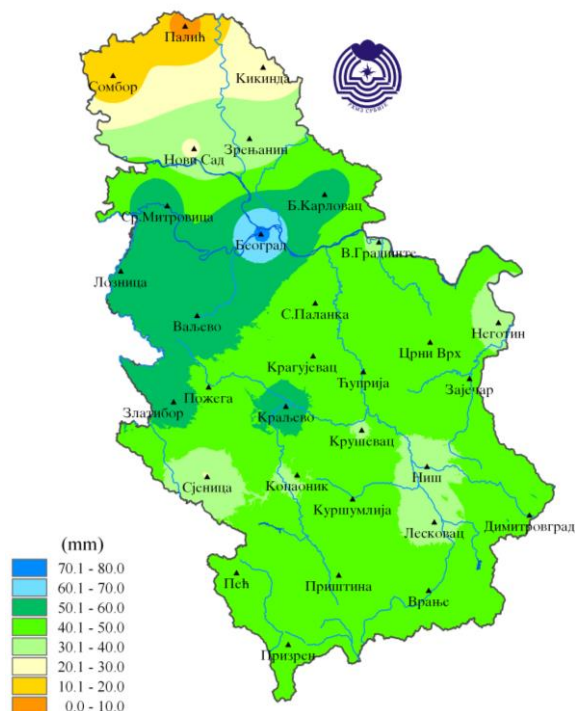
³ Прогноза Стандардизованог падавинског индекса одређеног за временски период од 30 дана (SPI-1) на основу осматраних и прогнозираних седмодневних падавина (27.11–26.12.2021. године) Европског центра за средњорочну прогнозу времена и РХМЗ

| Балкан | Прва недеља од 20.12. до 27.12.2021. | Друга недеља од 27.12. до 3.1.2021. | Месец од 20.12.2021. до 16.1.2022. | Сезона ДЕЦ/ЈАН/ФЕБ |
|-------------------------------|----------------------------------------------------------------------------------------------------------------------------------------------------------------------------------------------------------------------------------------------------------------------------------------|-----------------------------------------------------------------------------------------------------------------------------------------------------------------------------------------------------------------------------------------------------------------------------------------------------------------------------------------------------|---------------------------------------|-------------------------------------------------------------------------------------------------------------------------------------------------------------------------------------------------------------|
| Средња температура ваздуха | Средња недељна температура ваздуха испод просека у појединим деловима западног јужног и источног Балкана са одступањем до -3 °С и вероватноћом око 70% да ће вредности бити у доњем терцилу. У осталом делу Балкана средња недељна температура у границама просека за ово доба године. | Средња недељна температура ваздуха испод просека на крајњем северозападу Балкану, са одступањем до -3°С и вероватноћом до 70% да ће вредности бити у доњем терцилу. На југу Балкана, у области Егеја и делу источног Балкана изнад просека средња недељна температура са одступањем до +3 °С и вероватноћом до 70% за горњи терцил на југу Балкана. | - | Средња сезонска температура ваздуха изнад вишегодишњег просека у северним и западним деловима Балкана. |
| Количина падавина | Суфицит недељне количине падавина дуж Јадрана, на северозападу Балкана и у области Карпата са вероватноћом око 70% за горњи терцил. Дефицит падавина на југу Балкана и у области Егеја са вероватноћом око 70% да ће вредности бити у доњем терцилу. | Суфицит недељне количине падавина на Балкану са вероватноћом до 80% за горњи терцил у појединим деловима источног Балкана. | - | Дефицит сезонске количине падавина на западу и југу Балкана, Кипру и југозападу Турске. Суфицит падавина у приобаљу Јадранског и јужног Црног Мора, на северу Турске као и у области централних Карпата. |

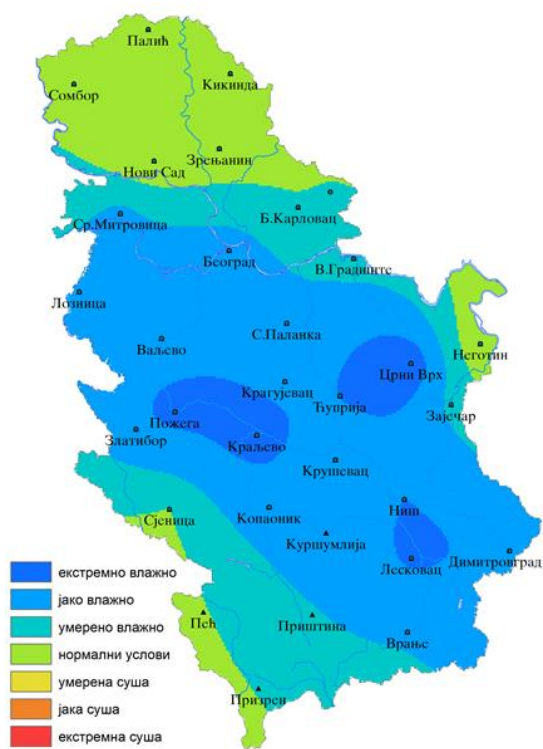
Додатак



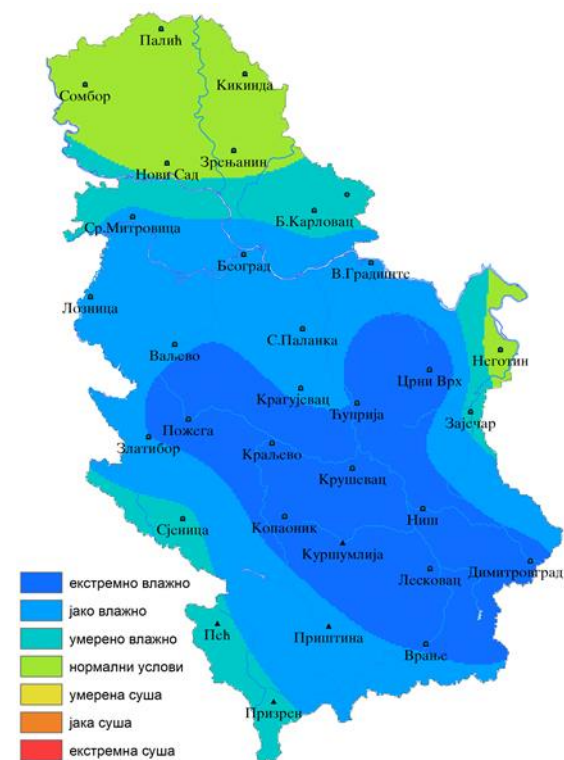
Слика 1. Одступање средње температуре ваздуха од нормале 1981–2010. године за период 10.12–16.12.2021. године



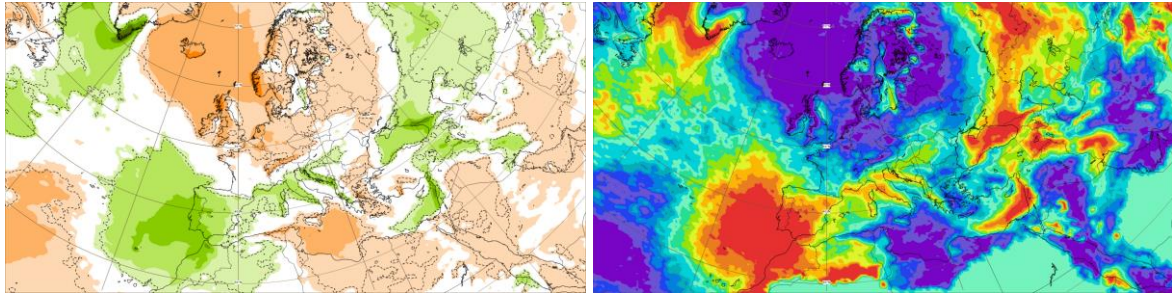
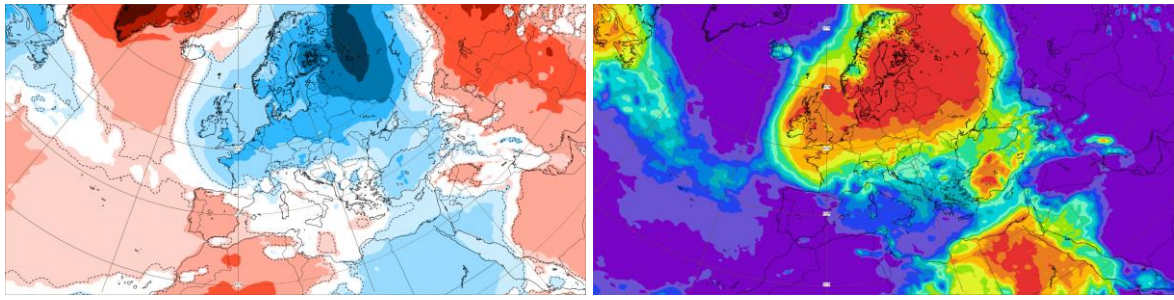
Слика 2. Количина падавина за период 10.12–16.12.2021. године



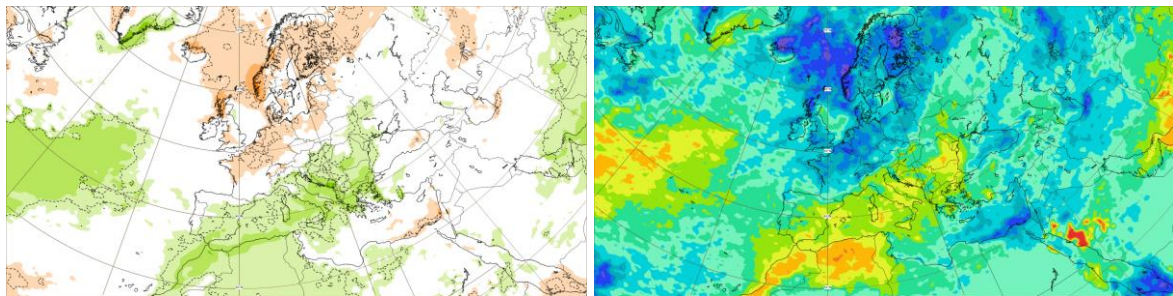
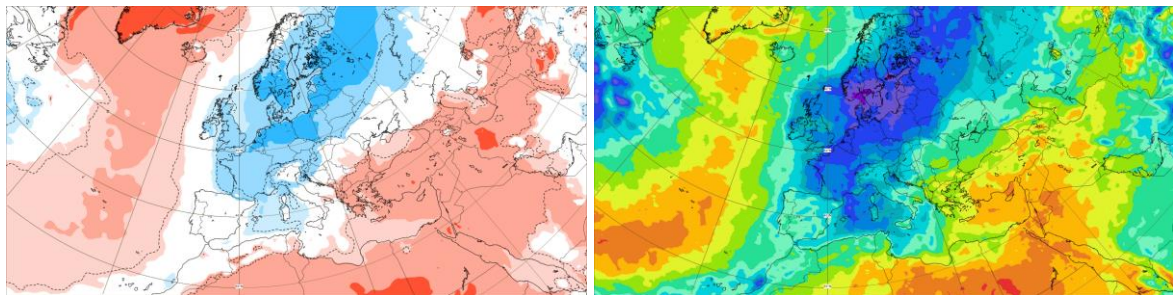
Слика 3. Услови влажности у Србији, процењени на основу Стандардизованог падавинског индекса (SPI-1) одређеног за временски период од 30 дана (17.11 – 16.12.2021. године)



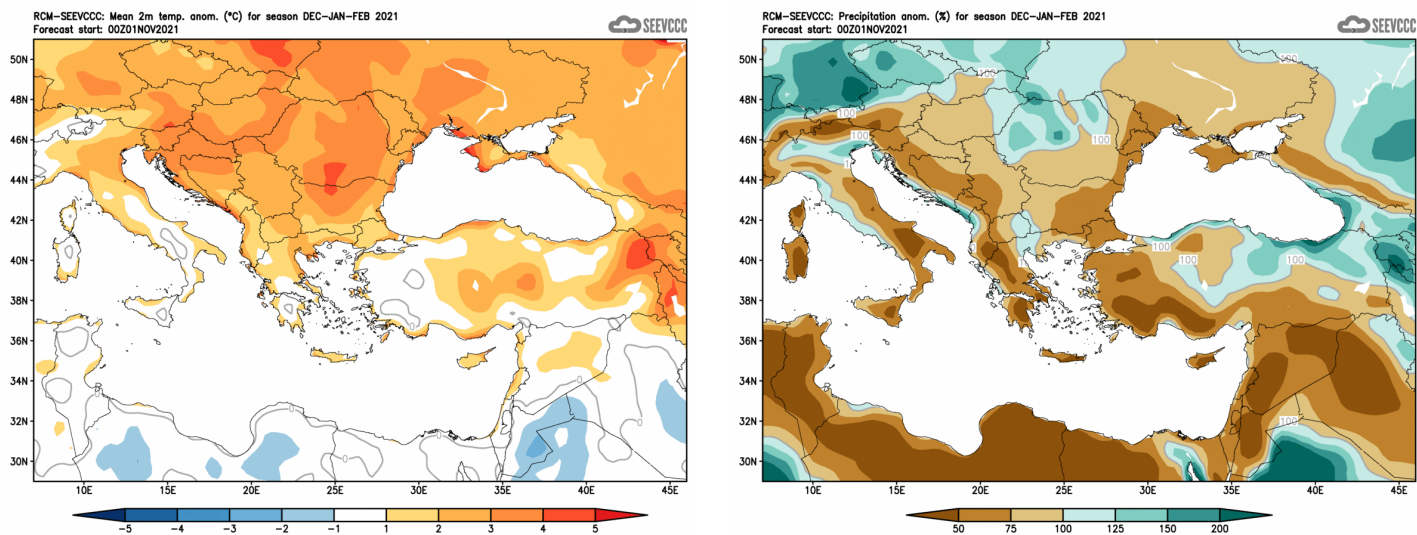
Слика 4. Прогноза Стандардизованог падавинског индекса одређеног за временски период од 30 дана (SPI-1)рађена на основу осматрених и прогнозираних падавина(27.11–26.12.2021. године) Европског центра за средњорочну прогнозу времена и Републичког хидрометеоролошког завода.



Слика 5. Прогноза одступања средње недељне температуре ваздуха и вероватноћа за доњи терцил (први ред) и суфицита/дефицита падавина и вероватноћа за горњи терцил (други ред) за период од 20.12. до 27.12.2021.



Слика 6. Прогноза одступања средње недељне температуре ваздуха и вероватноћа за горњи терцил (први ред) и суфицита/дефицита падавина и вероватноћа за доњи терцил (други ред) за период од 20.12. до 27.12.2021.



Слика 8. Одступање сезонске средње температуре и количине падавина за сезону децембар, јануар и фебруар (сезонска прогноза RCM – SEEVCCC)

Извори

- Републички хидрометеоролошки завод Србије (www.hidmet.gov.rs)
- South East European Virtual Climate Change Center (www.seevccc.rs)
- European Center for Medium – Range Weather Forecast (<http://www.ecmwf.int/>)
- Climate Prediction Center USA (<http://www.cpc.ncep.noaa.gov/>)
- Deutscher Wetterdienst (<http://www.dwd.de/>)

Унутрашње Организационе јединице: Одељење за мониторинг климе и климатске прогнозе
Одсек за оперативну агрометеорологију и мониторинг суше
Одсек за прогнозу вода и хидролошке најаве и упозорења
E-mail: cws-seevccc@hidmet.gov.rs